

Toets, advies en opleidingsniveau van de ouders

Januari 2017
Lex Borghans, Ron Diris
Universiteit Maastricht

In 'De Staat van het Onderwijs 2014/2015' presenteerde de Inspectie van het Onderwijs cijfers over verschillen in uitkomsten tussen kinderen met hoog opgeleide ouders (HO-leerlingen) en kinderen met laag opgeleide ouders (LO-leerlingen). Hier presenteren we resultaten voor Limburg. De data die we gebruiken komen uit de [OnderwijsMonitor Limburg](#) (OML). De jaren verwijzen naar het jaar waarin het schooljaar begint; 2014 verwijst bijvoorbeeld naar het schooljaar 2014/2015.

Definities

Groepen leerlingen:

LO-leerling: ouders die ten hoogste een mbo-1 diploma hebben;
HO-leerling: ten minste één ouder met een hbo of wo diploma.

Schaal voor het schooladvies:

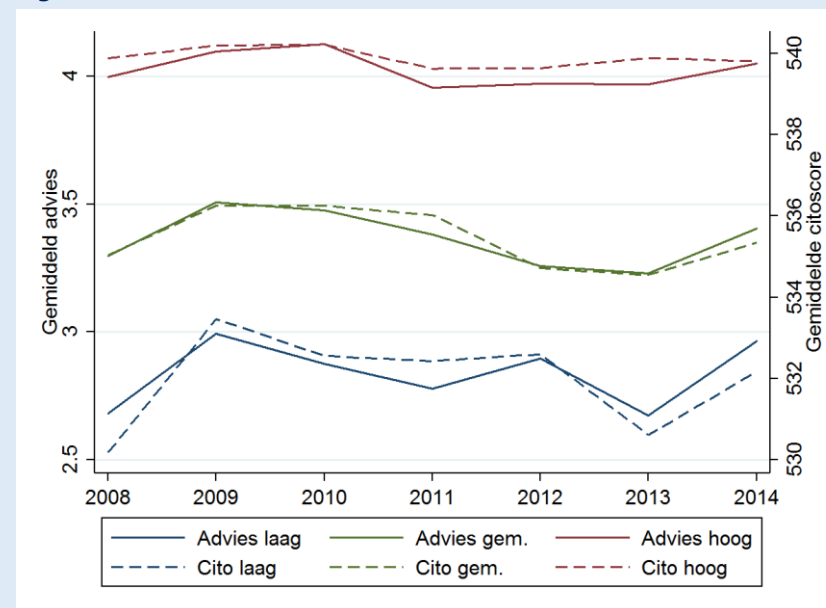
0 verwijst naar praktijkonderwijs, 1 naar vmbo-basis, 2 naar vmbo-kader, 3 naar vmbo-gemengd/theoretisch, 4 naar havo, en 5 naar vwo.

Trends 2008-2014

De verschillen in cito en advies tussen leerlingen met verschillende achtergronden zijn in Limburg stabiel.

Figuur 1 laat zien dat de schooladviezen voor LO- en HO-leerlingen gemiddeld gezien niet tot nauwelijks zijn veranderd tussen 2008 en 2014. De veranderingen die er zijn, worden voor het grootste deel verklaard door veranderingen in de citoprestaties van de verschillende groepen leerlingen. Op basis van deze cijfers lijkt het er dus niet op dat LO-leerlingen door de jaren heen steeds lagere adviezen krijgen, zowel absoluut gezien als relatief aan hun citoscores.

Figuur 1: trends in schooladviezen en citoscores



Noot: schooladviezen zijn uitgedrukt van een schaal van 0 (praktijkonderwijs) tot 5 (vwo). 'Laag', 'gem.' en 'hoog' verwijzen naar het opleidingsniveau van de ouders van de betreffende leerlingen.

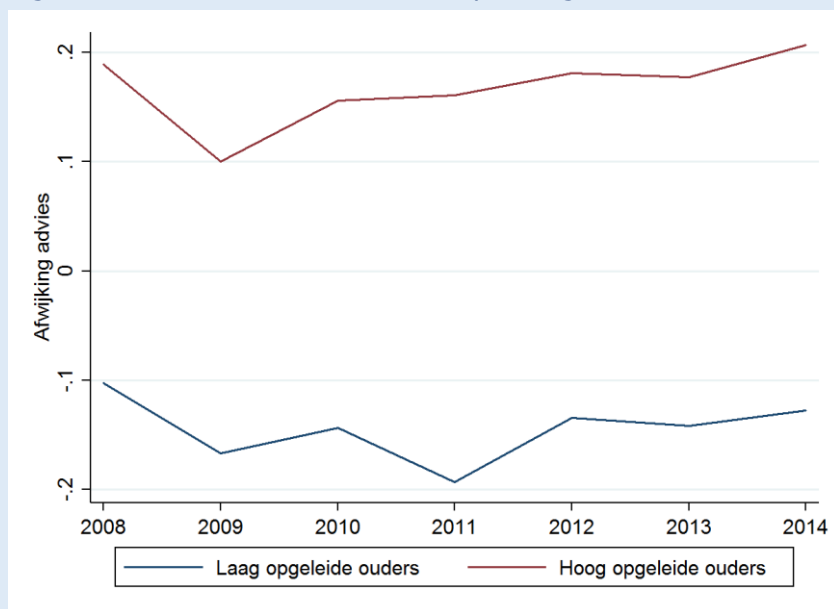


Afwijkingen in advies naar opleiding van de ouders

Afwijkingen in het advies naar SES zijn in Limburg even groot als in de rest van Nederland.

Figuur 2 toont de gegeven schooladviezen aan LO- en HO-leerlingen ten opzichte van MO-leerlingen met dezelfde citoscore. Voor Zuid-Limburg worden dezelfde patronen gevonden als in Nederland. Ook is de grootte van deze afwijkingen zeer vergelijkbaar. We zien dat het 'voordeel' voor HO-leerlingen eerst daalt en dan vanaf 2009 licht maar gestaag toeneemt. Voor LO-leerlingen neemt het 'nadeel' gemiddeld gezien ook toe, al is het beeld hier minder consistent en is er tussen 2009 en 2014 nauwelijks een verschil.

Figuur 2: Conditioneel effect van opleidingsniveau



Noot: De lijnen geven het verschil aan in het voorspelde schooladvies ten opzichte van een leerling met gemiddeld opgeleide ouders met dezelfde citoscore.

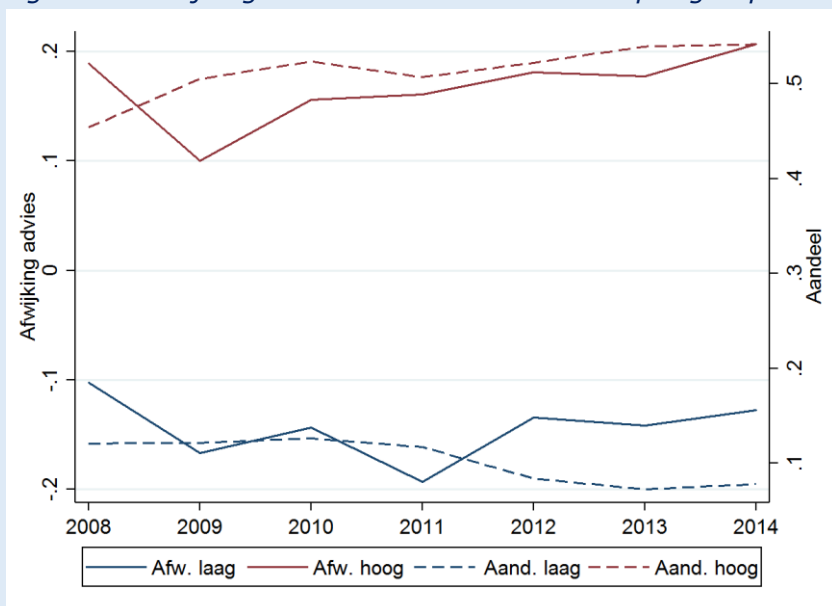
Vanaf het schooljaar 2014/2015 wordt een schooladvies gegeven voordat de Cito-toets plaats vindt, wat later nog (naar boven) gecorrigeerd kan worden. HO-leerlingen krijgen gemiddeld een hoger schooladvies en kunnen daardoor in de nieuwe situatie minder gemotiveerd zijn om de toets goed te maken. Hierdoor kan het zijn dat voor deze leerlingen het schooladvies 'te hoog' lijkt gegeven hun toetsprestatie, aangezien hun prestatieniveau wordt onderschat vanwege de lagere prikkel. Anders gezegd moeten we door de verandering in de toetsomstandigheden voorzichtig zijn met het toeschrijven van veranderingen in de periode 2013-2014 aan toenemende 'ongelijkheid'.

In figuur 3 kijken we of verschillen over de jaren te verklaren zijn door veranderingen in het aandeel LO-leerlingen en het aandeel HO-leerlingen. Het zou bijvoorbeeld kunnen dat de licht toenemende afwijking voor LO-leerlingen een gevolg is van de krimp in de groep laagopgeleiden. Naarmate de groep steeds kleiner wordt, wordt het hebben van laag opgeleide ouders dan automatisch een sterkere indicator van achterstand.



We zien tussen 2008 en 2009 een duidelijke toename in het aandeel HO-leerlingen en een afname van het aandeel LO-leerlingen. Deze zou een verklaring kunnen zijn van de verandering van de afwijkingen in dezelfde periode. De verdere afname van het aandeel LO-leerlingen de jaren erna zou ook bij kunnen dragen aan het licht toenemende 'nadeel' voor dezelfde groep. Aan de andere kant zien we een toename van zowel het 'voordeel' als het aandeel van HO-leerlingen vanaf 2009. Hier lijkt de trend in de grootte van de groep dus geen verklaring voor de verandering in de afwijkingen.

Figuur 3: Afwijking schooladviezen en aandeel per groep



Noot: De afwijkingen (afw.) geven het verschil aan in het voorspelde advies (uitgedrukt op een schaal van 0 tot 5) ten opzichte van een leerling met gemiddeld opgeleide ouders met dezelfde citoscore. 'Aandeel' verwijst naar het aandeel leerlingen met laag dan wel hoog opgeleide ouders in de steekproef.

Conclusie

Ook in Zuid-Limburg zijn er verschillen in de schooladviezen tussen leerlingen met dezelfde citoscore maar met een verschillend opleidingsniveau van hun ouders. De grootte van deze afwijkingen is vergelijkbaar met wat de inspectie vindt voor de rest van Nederland. Hoewel er van jaar tot jaar veranderingen zijn in de geschatte afwijkingen, is er gemiddeld geen verschil als we het eerste meetjaar vergelijken met het laatste jaar voor de verandering in de opzet van de toets.

